



# 臺南市登革熱疫情週報

2017/09/24 – 2017/09/30 (week 39, 2017)

## 一、臺南市登革熱疫情分析

確定病例 同期比較

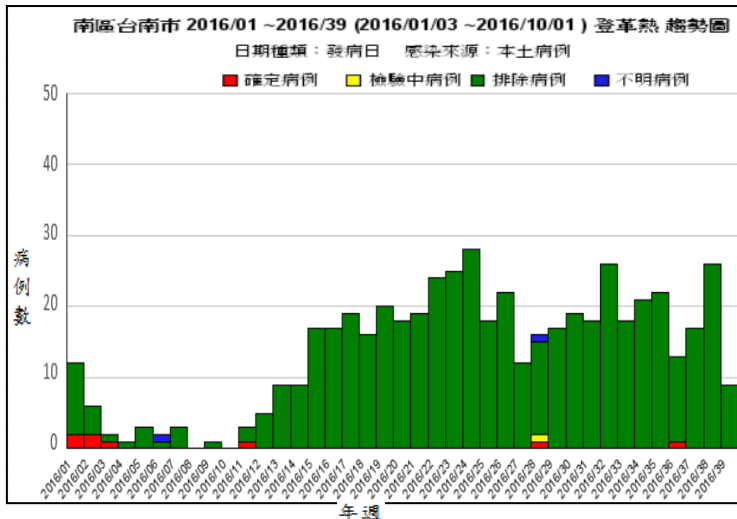
發病年	本土	境外	總計
2012	425	8	433
2013	10	12	22
2014	19	13	32
2015	17953	11	17964
2016	8	18	26
<b>2017</b>	<b>0</b>	<b>14</b>	<b>14</b>

■ 新增 0 例本土病例

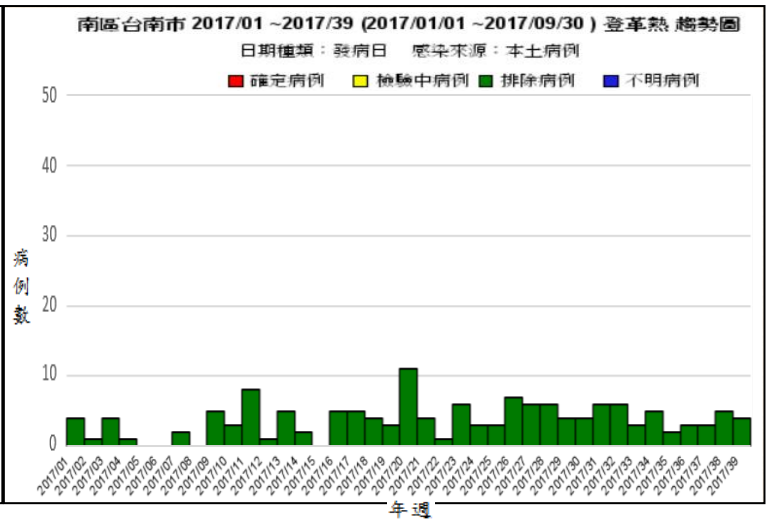
■ 新增 0 例境外移入

### 國際間旅遊疫情建議

第一級 (注意): 柬埔寨、印尼、寮國、馬來西亞、緬甸、菲律賓、新加坡、泰國、越南、斯里蘭卡



2016 年 第 1 週 ~ 第 39 週 趨勢圖



2017 年 第 1 週 ~ 第 39 週 趨勢圖

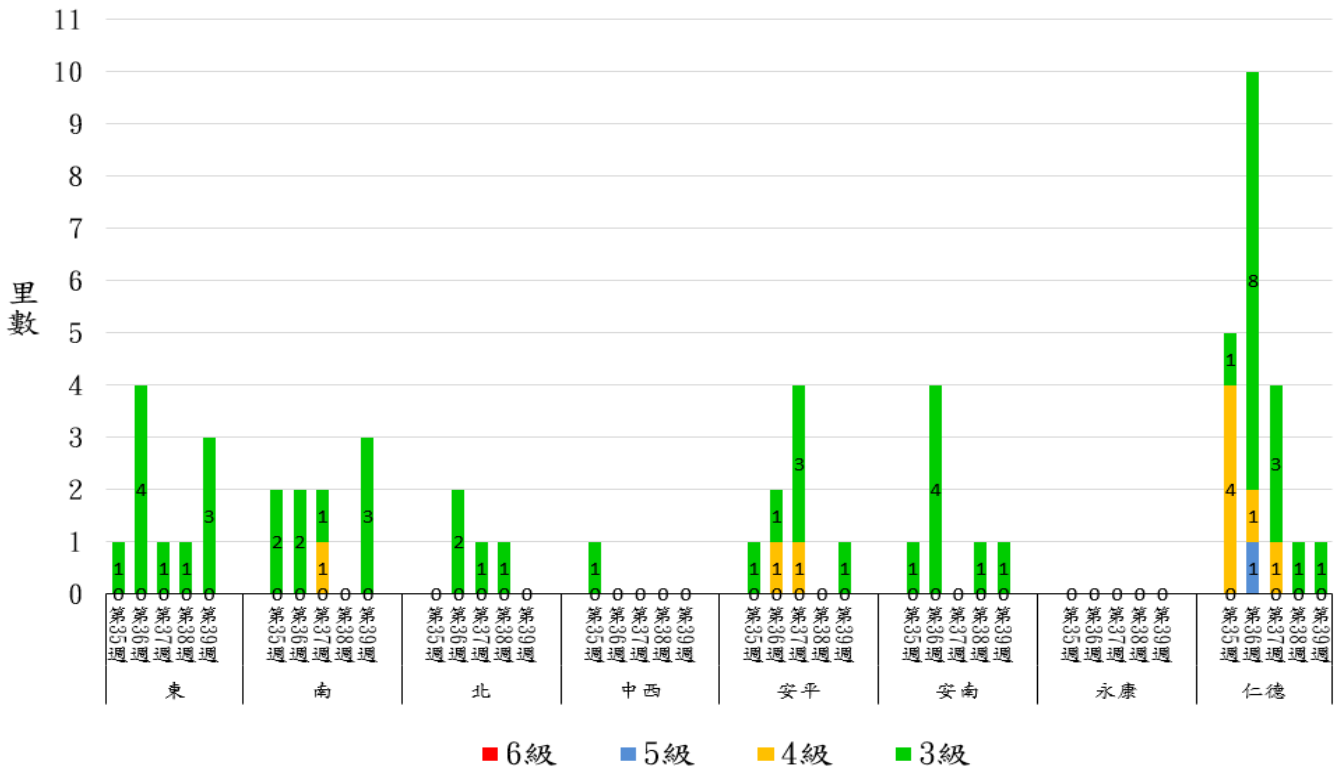
## 二、臺南市病媒蚊密度調查

09/17~09/23(第 38 週) 病媒蚊密度調查共完成 192 里次;

09/24~09/30(第 39 週) 病媒蚊密度調查共完成 198 里次, 里次級數分布如下:

級數 日期	★0 級	1 級	2 級	3 級	4 級	5 級	6 級
09/17-09/23 (第 38 週)	99 里次 (51.6%)*	70 里次 (36.5%)	20 里次 (10.4%)	3 里次 (1.6%)	0 里次 (0%)	0 里次 (0%)	0 里次 (0%)
09/24-09/30 (第 39 週)	113 里次 (57.1%)*	65 里次 (32.8%)	11 里次 (5.6%)	9 里次 (4.6%)	0 里次 (0%)	0 里次 (0%)	0 里次 (0%)
最近 2 週增 減百分比	+5.5%	-3.7%	-4.8%	+3%	0%	0%	0%

106年第35週至第39週臺南市熱區密度調查布氏級數3至6級比較圖



★請區公所針對1級以上里別加強民眾衛教及孳生源清除，本週級數達3級之里別為仁德區仁德里；安平區怡平里；安南區總頭里；東區大同里、忠孝里、東安里；南區光明里、同安里、鯤鯨里，請民眾儘速清除戶內外積水容器，以免孳生病媒蚊。

\*當週百分比=當週各級數之里次/當週調查總完成里次

### 三、臺南市熱區誘卵桶監測

目前監測8個行政熱區（東區、南區、北區、中西區、安平區、安南區、永康區、仁德區）288里共2,880點。

★監測日期：2017/09/24~2017/09/30(第39週)

★陽性點：1,149點(陽性率39.9%)

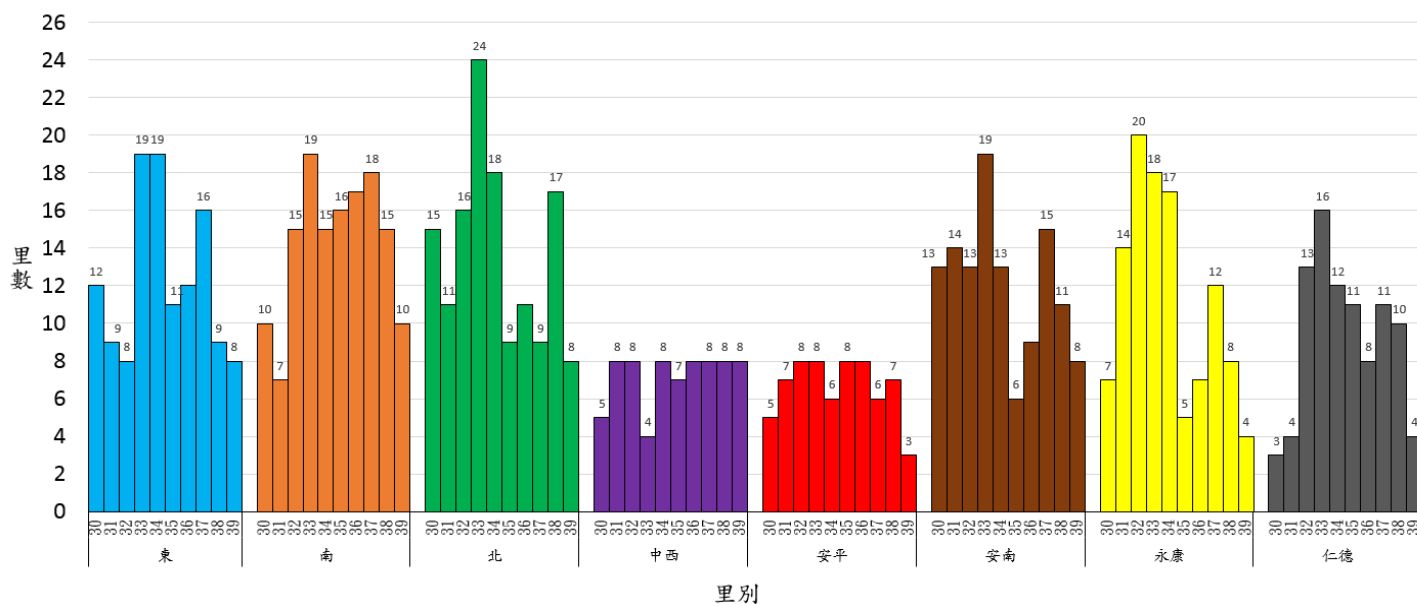
■：連續兩週陽性率>40%里別

■：連續兩週陽性率>60%里別

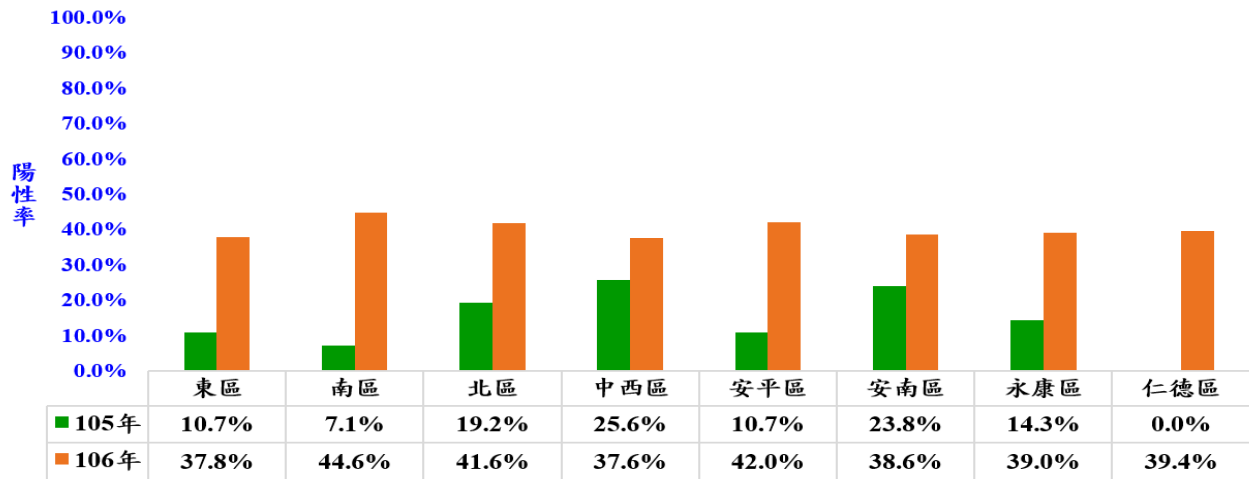
區別	里數	陽性率>40%	里數	陽性率>60%
東區	14	關聖里、崇學里、崇成里、崇善里、路東里、崇誨里、復興里、崇信里、大德里、龍山里、東安里、衛國里、裕農里、德高里	8	文聖里、東門里、裕聖里、東明里、南聖里、大同里、中西里、和平里
南區	14	興農里、南華里、文南里、廣洲里、新昌里、省躬里、喜東里、田寮里、白雪里、喜北里、明德里、開南里、彰南里、金華里	10	松安里、永寧里、郡南里、明興里、光明里、日新里、荔宅里、鯤鯨里、喜南里、國宅里

區別	里數	陽性率>40%	里數	陽性率>60%
北區	20	長德里、安民里、裕民里、長榮里、 小康里、振興里、元寶里、公園里、 和順里、文元里、成功里、正風里、 延平里、永祥里、重興里、華興里、 三德里、力行里、六甲里、興北里	8	文成里、成德里、大道里、五福里、 玉皇里、大山里、光武里、大仁里
中西區	10	萬昌里、銀同里、小西里、三民里、 五妃里、郡王里、郡西里、永福里、 永華里、三合里	8	天后里、青年里、開山里、藥王里、 福安里、保安里、協和里、民權里
安平區	8	港仔里、石門里、西門里、金城里、 育平里、建平里、華平里、億載里	3	海頭里、平安里、漁光里
安南區	21	鹿耳里、城南里、城中里、城北里、 砂崙里、長安里、布袋里、州南里、 鳳凰里、安慶里、安東里、大安里、 海西里、四草里、城西里、幸福里、 淵中里、佃東里、公親里、國安里、 理想里	8	城東里、佃西里、南興里、總頭里、 安順里、公塹里、淵西里、原佃里
永康區	22	東灣里、三民里、埔園里、西勢里、 網寮里、崑山里、新樹里、建國里、 光復里、五王里、勝利里、大灣里、 永康里、蔦松里、烏竹里、北灣里、 二王里、三合里、復華里、成功里、 六合里、甲頂里	4	王行里、神洲里、鹽洲里、東橋里
仁德區	7	二行里、田厝里、三甲里、太子里、 保安里、仁和里、土庫里	4	大甲里、成功里、上崙里、中洲里

106年第30週至第39週臺南市熱區誘卵桶監測陽性率高於60%各區里數比較圖



#### 四、臺南市 105 年與 106 年第 39 週熱區誘卵桶監測同期比較



備註：

- 1、105 年仁德區未列入熱區誘卵桶監測區域，故 106 年增設仁德區。
- 2、105 年以監測病媒蚊布氏指數為主，誘卵桶自 2 月起以北區及中西區為首要佈點區域，7 月起加入東區、南區、安南區、安平區、永康區佈點，合計佈點數共 952 點。

#### 致～市民防疫小叮嚀

★本週級數達 3 級之里別為仁德區仁德里；安平區怡平里；安南區總頭里；東區大同里、忠孝里、東安里；南區光明里、同安里、鯤鯓里，請民眾加強環境孳生源清除。級數越高時顯示社區病媒蚊密度風險高，登革熱防治中心將持續針對誘卵桶陽性率仍大於 60% 之里別進行複查，並提供環保局做為規劃預防性戶外環境防治參考，請區公所加強督導里鄰長動員社區民眾清除積水容器，避免病媒蚊孳生；倘有疑似登革熱症狀請儘速就醫，避免潛伏期遭病媒蚊叮咬散播登革熱於社區，造成疫情於環境中爆發。

★本市於 106 年 6 月 26 日起，針對查獲陽性孳生源者，一律依傳染病防治法第 25、70 條規定，處罰鍰新臺幣 3,000~15,000 元，無改善期。

★請民眾發現大型無法清除的積水時，請以 3366366 防疫專線通報本中心，俾能及早進行勘查及防治，除可防止病媒蚊孳生，通報者可獲得經濟實用的禮品乙份。

★9 月及 10 月是登革熱好發時期，請民眾加強「巡、倒、清、刷」澈底清除積水容器，做好防蚊措施～打拚為自己！

★疾管署 9 月 28 日公布，北部發生 1 起本土登革熱群聚事件，一對居住新北市鶯歌區 50 餘歲夫婦陸續因發燒、肌肉痠痛、關節痛、倦怠等症狀就醫並收治住院，經檢驗於 9 月 27 日確診為第一型登革熱，目前 2 名個案仍住院治療中，其他同住家人無疑似症狀。請需要前往新北市鶯歌區的市民做好自身防蚊措施，避免蚊蟲叮咬。

～請落實住家「巡、倒、清、刷」積水容器，以免孳生蚊蟲也避免受罰～